

ELAT – LABORATÓRIO DE ELETRICIDADE ATMOSFÉRICA



NetClima

Monitoramento, análise e previsão de eventos meteorológicos

VERSÃO 1.0.0 [Green]  
05 DE NOVEMBRO DE 2018

MANUAL DE USO DE SISTEMA  
GRUPO DE DESENVOLVIMENTO DE SISTEMAS

NETCLIMA  
MONITORAMENTO, ANÁLISE E PREVISÃO  
DE EVENTOS METEOROLÓGICOS

*NetClima – Monitoramento, análise e previsão de eventos meteorológicos*

## Sumário

Ambiente NetClima.....	4
Requisitos para uso do ambiente .....	4
Acessando o ambiente.....	4
Mensagens de erro do ambiente no acesso.....	6

INPE/ELAT

*NetClima – Monitoramento, análise e previsão de eventos meteorológicos*

Figura 1 - Ícone de Acesso ao NetClima.....	4
Figura 2 - Tela Inicial e de Login .....	5
Figura 3 - Tela de Acesso ao NetClima.....	6
Figura 4 - Entidade não existe.....	7
Figura 5 - Entidade sem direito de uso .....	7
Figura 6 - Erros associados ao acesso de usuário.....	8
Figura 7 - Erro de falha de conexão com servidor do ambiente (1) .....	8
Figura 8 - Erro de falha de conexão com o servidor do ambiente (2).....	9

INPE/ELAT

# *NetClima – Monitoramento, análise e previsão de eventos meteorológicos*

## **Ambiente NetClima**

O ambiente NetClima é um ambiente operacional que oferece o monitoramento, análise e previsão de eventos meteorológicos.

### Requisitos para uso do ambiente

Os requisitos mínimos do computador para a execução do NetClima são os seguintes:

- Processador compatível com o Core i5;
- Memória de 4(quatro) Gbytes;
- Capacidade de disco de 30(trinta) Gbytes;
- Sistem operacional Windows versão 7 ou superior.

Computadores com configurações inferiores as descritas acima podem executar o NetClima com baixa performance.

### Acessando o ambiente

Para acessar o ambiente operacional NetClima clique no ícone conforme mostrado na Figura 1.



**Figura 1 - Ícone de Acesso ao NetClima**

Após alguns instantes será mostrada a tela de acesso ao ambiente do NetClima conforme mostrado na Figura 2

# *NetClima – Monitoramento, análise e previsão de eventos meteorológicos*



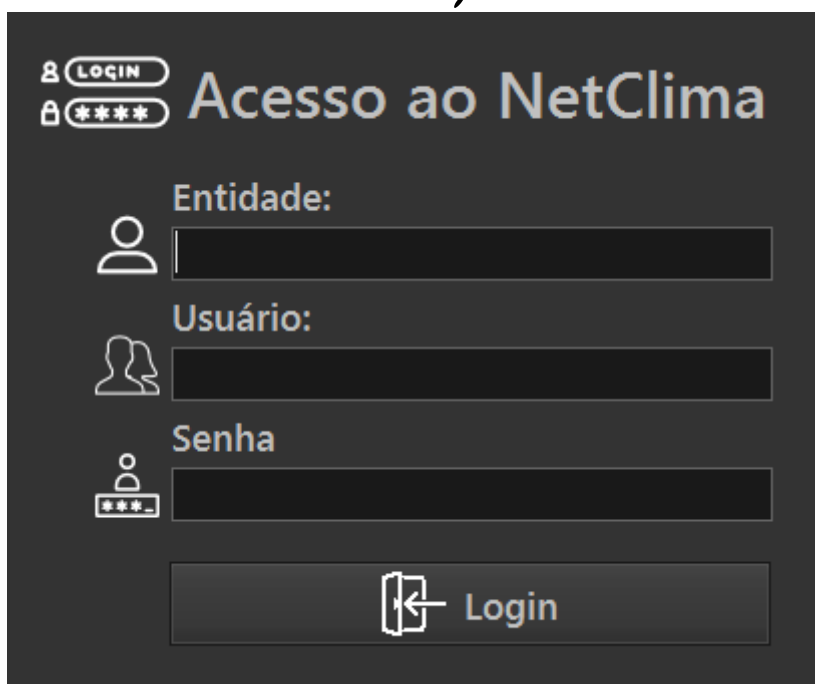
**Figura 2 - Tela Inicial e de Login**

Visando a segurança e o uso indevido do NetClima é constituído de uma rotina de validação de seus utilizadores. O processo de autenticação é feito a partir de dois níveis de segurança o primeiro é sobre a entidade, empresa ou órgão que possui direitos de uso do ambiente, e o segundo nível esta relacionado a uma pessoa ou usuário com privilégios de uso do ambiente.

Para receber o devido acesso o usuário deverá informar os dados para os campos mostrados na Figura 3.

Forneça os dados de acesso para obter permissão de uso do NetClima, caso algum erro ou não liberação de uso mensagens serão mostradas.

## NetClima – Monitoramento, análise e previsão de eventos meteorológicos



A screenshot of the NetClima login interface. At the top left, there is a 'LOGIN' button with a user icon and a password field with four asterisks. The main title 'Acesso ao NetClima' is displayed in large white text. Below the title, there are three input fields: 'Entidade:' with a person icon, 'Usuário:' with a person icon, and 'Senha' with a person icon and a password icon. At the bottom, there is a 'Login' button with a left-pointing arrow icon.

**Figura 3 – Tela de Acesso ao NetClima**

Dados para acesso ao ambiente:

- **Entidade:** nome da entidade, empresa ou órgão que possui os direitos de uso. O nome da Entidade deve ser um nome próprio;
- **Usuário:** conta de uma pessoa ou usuário com privilégios de acesso ao ambiente;
- **Senha:** palavra chave associada a conta de usuário.

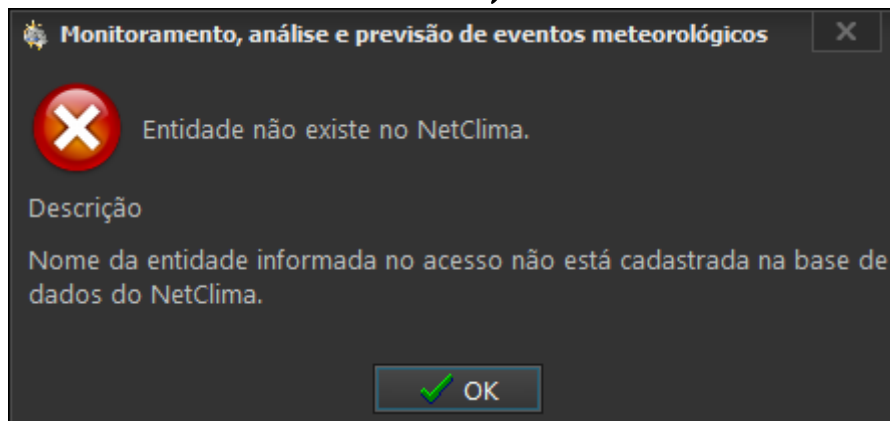
**Importante:** os dados informados em cada campo são sensíveis ao caso, ou seja, maiúsculas e minúsculas são entendidas de modo diferente, como exemplo: "Teste" não será validado como "teste".

### Mensagens de erro do ambiente no acesso

Todos os erros são exibidos em uma caixa de diálogo no canto inferior direito da tela do ambiente. A lista de erros abaixo são mostrados quando do acesso ao ambiente outros erros são apresentados em cada fase ou módulo do ambiente.

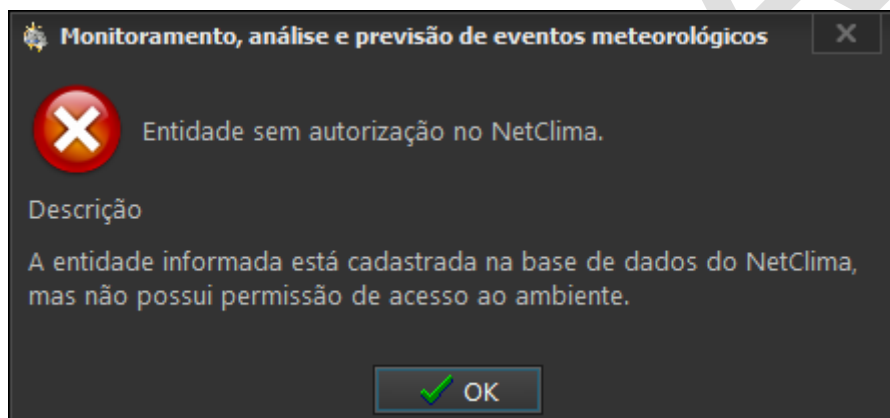
- Entidade foi informada incorretamente;

## *NetClima – Monitoramento, análise e previsão de eventos meteorológicos*



**Figura 4 – Entidade não existe**

- A Entidade existe mas não possui direito de uso;

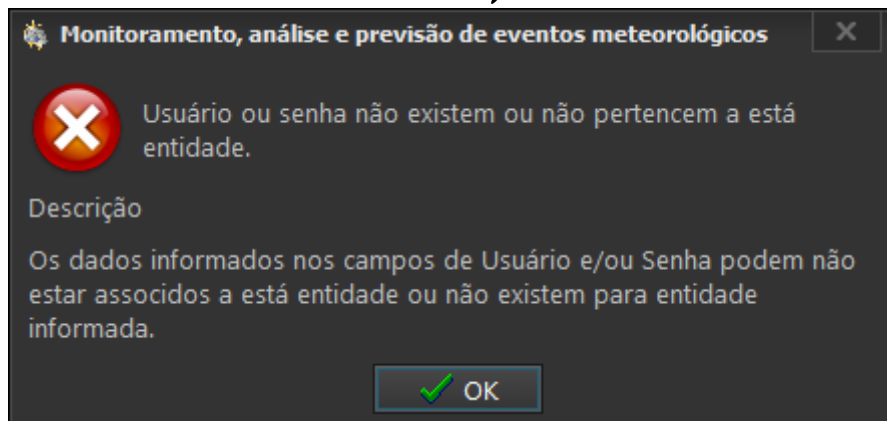


**Figura 5 – Entidade sem direito de uso**

- Erro geral de acesso do usuário, esse erro pode representar um conjunto de informações como:
  - Não está cadastrado no ambiente;
  - Não está associado a Entidade que foi informada;
  - Pertence a uma Entidade mas está com o seu acesso bloqueado para a Entidade;
  - Está cadastrado na Entidade e com permissão de acesso mas senha informada está incorreta.

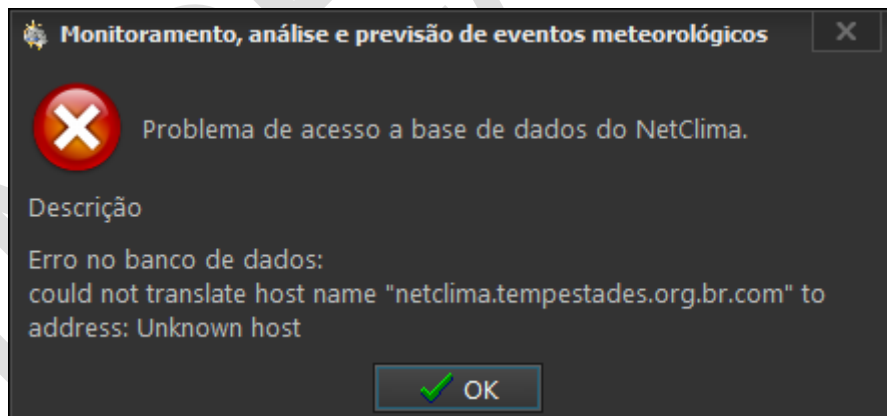


## *NetClima – Monitoramento, análise e previsão de eventos meteorológicos*



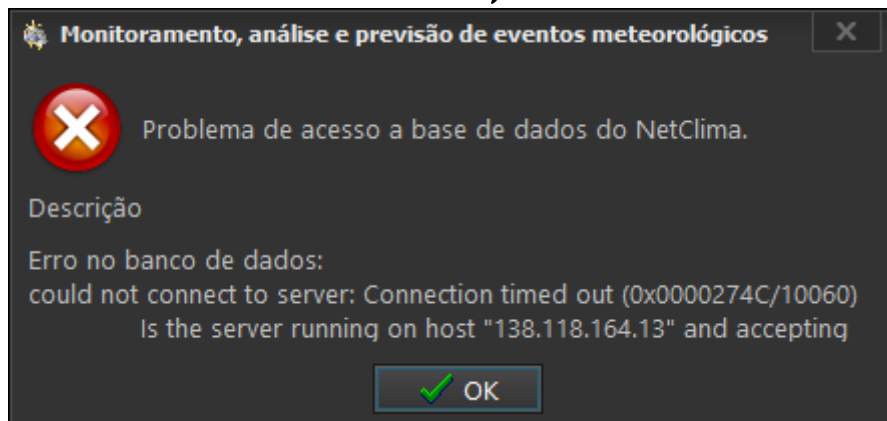
**Figura 6 – Erros associados ao acesso de usuário**

- Ao tentar validar o acesso ao ambiente vários erros de conexão com a base de dados podem ocorrer, motivos dessas ocorrências podem ser:
  - O servidor de controle de acesso do ambiente, externo a empresa o órgão, pode estar desabilitado;
  - A empresa ou órgão pode estar bloqueando o acesso a servidor de controle de acesso do ambiente a partir do seu Firewall;
  - Falta ou não permissão de uso das bibliotecas de acesso pelo computador onde o NetClima está instalado;
  - O computador não está conectado corretamente a uma rede de computador e/ou Internet.



**Figura 7 – Erro de falha de conexão com servidor do ambiente (1)**

*NetClima – Monitoramento, análise e previsão de eventos meteorológicos*



**Figura 8 – Erro de falha de conexão com o servidor do ambiente (2)**

**Importante:** as Figura 7 e Figura 8 mostram apenas dois possíveis erros na conexão com o servidor do ambiente, outros erros podem ocorrer então quando ocorrerem façam uma impressão da tela com o quadro mostrando o erro e enviem para o responsável pelo ambiente.